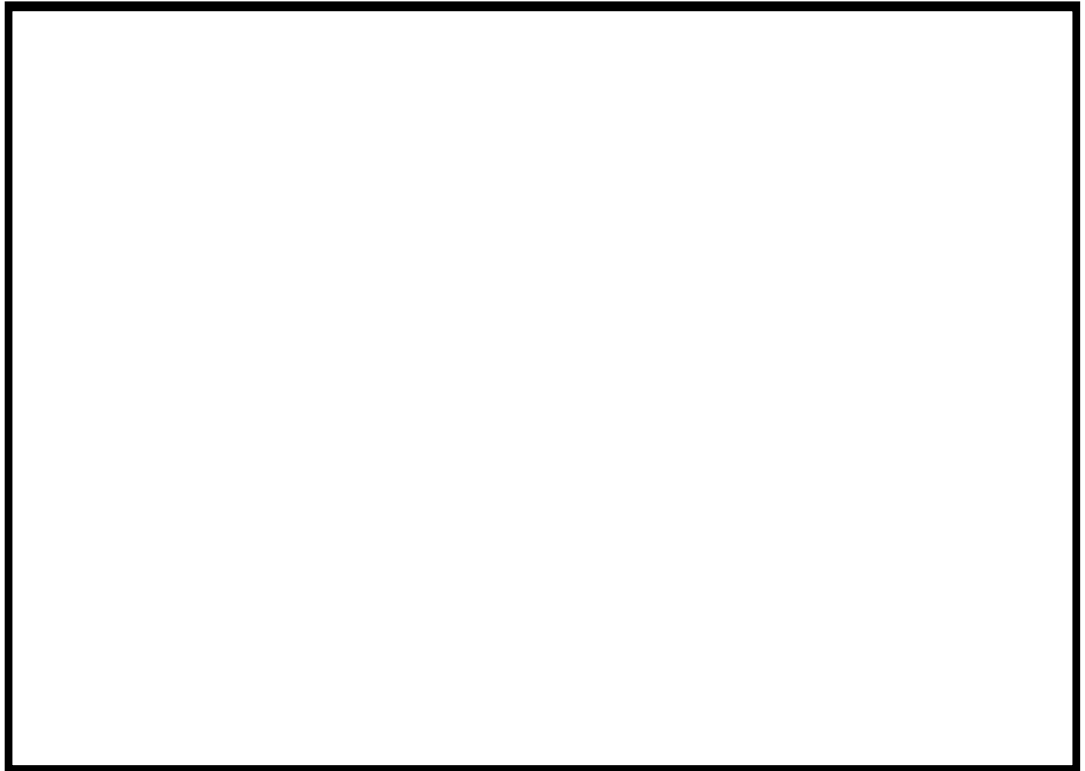

Descripción de programa

Cambios en Abis2D

Versión 19.5

Abis Softwareentwicklungs GesmbH.



Cambios en Abis2D V19.5

Cambios en Abis2D V19.5

Funciones generales

Nuevos archivos de muestra

Todos los textos en Unicode

Textos "normales" TrueType se dibujan más rápidamente

Opciones

Ejecución múltiple del programa

Uso de la tecla "ESC"

Iconos en la barra de herramientas

Administración de diseños

Archivar el diseño actual

TEXT

Textos complejos

ACOT – Cotas altura

El texto para la cota de altura puede ser subrayado

AJUS – ALAR

"Romper muro" configurable

BIBL – DXF

Espacios papel, ...

EXPT – PLOT

Opción "Imprimir en archivo"

EXPT – DXF

Espacios papel, ...

Asignación de teclas

Combinación de teclas para trasladar grado de zoom: **CTRL+Tab**

Teclas para editor de textos complejos

Funciones generales

Nuevos archivos de muestra

Nuevos archivos de muestra "abis2d.2d" y "abis2d_muestra01.2d".

Los mismos contienen layers preconfigurados, estilos de texto y de acotación, así como parámetros predefinidos para el cálculo de superficies.

Todos los textos en Unicode

Unicode es un conjunto de caracteres estándar, el cual contiene todas las letras y símbolos que se pueden encontrar por todo el mundo.

A partir de la Versión 19.5 se pueden introducir todos los textos en diferentes idiomas, siempre que ese idioma soporte la fuente escogida.

Textos "normales" en TrueType se dibujan a partir de ahora con Windows
--> más rápido, mejor presentación.

Opciones

Opciones generales

Ejecutar programa

Permitir ejecución múltiple

El programa puede ser ejecutado una sola vez o varias veces.

Opciones de los botones del ratón

Uso de la tecla ESC:

Estándar Windows	La tecla Escape tiene la misma función que en Windows.
Abisplan 17.1	Si el cursor se encuentra en la superficie de diseño, la tecla Escape corresponde a Enter, si no, cumple la misma función que en Windows.
Abisplan 18.0	En la superficie de diseño y en los diálogos de elección de layers, colores y tipos de línea, la tecla Escape corresponde a Enter.
Tecla Enter	La tecla Escape corresponde a Enter en todo el programa.
Botón izq. ratón	La tecla Escape cumple la misma función que el botón izquierdo del ratón en todo el programa, a excepción de en los diálogos de elección de layers, colores y tipos de línea, en los que la tecla Escape corresponde a Enter.

Opciones del tamaño menús

Resaltar iconos en la barra de herramientas:

Los iconos de la barra de herramientas se representarán destacados (como en Win95) o planos (como en Win2000).

Administración de diseños

Archivar el diseño actual

Menú "Archivo – Archivar"

Con "Archivo – Archivar" se puede guardar el diseño actual en una carpeta, incluyendo además todas las referencias externas usadas por el mismo, como texturas e imágenes.

Para ello, ha de escoger un nombre de "archivo de contenido de archivado"; y el programa generará una subcarpeta con ese mismo nombre en la carpeta seleccionada, donde se han de salvar todos los archivos.

Por defecto se tienen la misma carpeta y el mismo nombre que el diseño actual.

El diseño actual y todas las referencias externas se copiarán en esa subcarpeta. En caso de conflictos en los nombres (mismo nombre de archivo, distintas carpetas) se generarán nombres temporales de archivos evidentes.

En la misma subcarpeta también se creará el "archivo de contenido de archivado" (Nombre diseño.txt), que se trata de un archivo de texto con el contenido de la subcarpeta, en el que para cada referencia externa se indica: "Ruta completa de la referencia externa" = "Nombre de la referencia en la subcarpeta".

Textos complejos

General

A partir de la versión 19 de **ABISPLAN** se dispone, además de los textos sencillos, de *textos complejos*. Estos textos complejos contienen textos con formato, como en un editor de texto, con las siguientes propiedades:

- Salto de línea automático de acuerdo al ancho de página seleccionado.
- Párrafos con alineación izquierda, derecha, centrada y justificada.
- Sangría izquierda y derecha definible por párrafos.
- Interlineado definible por párrafos.
- Tabuladores
Pueden ser con alineación izquierda, centrada o derecha.
- Caracteres con distintos tipos de fuente, tamaños o colores dentro de un mismo texto.
- Estilos de fuente Estándar, Negrita, Cursiva y Negrita cursiva
- Los textos pueden ser considerados como superíndice o subíndice.
- Los textos pueden estar subrayados o tachados.
- Numeración o viñetas automáticas.
- Los textos se guardan en formato UNICODE.
Esto permite la introducción de textos en diferentes idiomas, siempre que ese idioma soporte la fuente escogida.
- El número de caracteres permitidos dentro de un texto complejo está limitado a 32767.

Las diferencias entre textos complejos y sencillos se pueden resumir en:

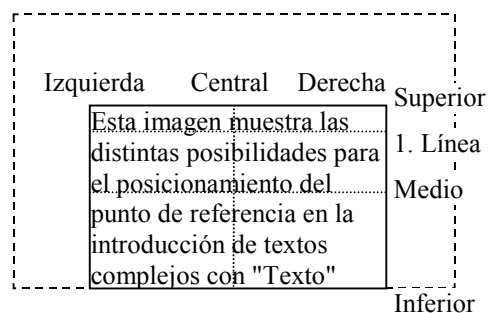
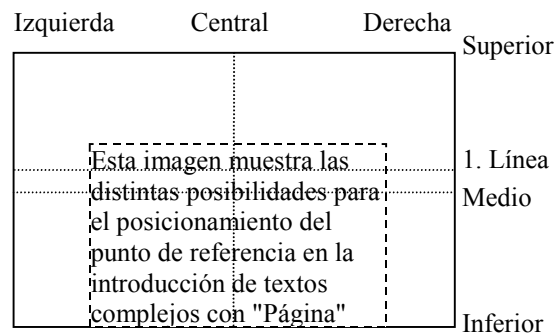
- Los textos complejos solo pueden contener fuentes TrueType, las fuentes 2D no son soportadas.
- Los textos complejos son escritos siempre en proporcional, a no ser que la fuente sea no proporcional, como p.e. Courier.
- Los atributos de texto "Sobrerayado" y "Contorno" no pueden ser utilizados con los textos complejos.
- La expansión es siempre 1.
- El ángulo de inclinación es siempre 0.
- El interespaciado es siempre 0.
- El tamaño de texto es interpretado de distinta manera en los textos complejos que en los sencillos. En los textos complejos, el tamaño indica la altura de una letra incluyendo la parte inferior; mientras que en los textos sencillos no se considera la parte inferior en el tamaño.
Esta diferencia ha sido necesaria debido a motivos de compatibilidad con los editores de texto actuales.

Los textos complejos se introducirán mediante un editor de texto (comparable al Wordpad de Windows). Todas las medidas vienen indicadas en décimas de milímetro, las cuales serán transformadas a medidas del diseño de acuerdo con la escala del texto (que suele corresponder con la escala de ploteado).

La introducción de un texto se realiza dentro de una página, cuya anchura se puede determinar con el menú **Formato – Página – Anchura de página**. Esta anchura de página es solo determinante para el formateado de los párrafos y el salto de línea automático. Hacia abajo la página está abierta, es decir, no hay ningún salto de página.

La posición de esta página dentro del diseño estará determinada por el punto de referencia, el vínculo y el ángulo del texto. El tamaño de la página dentro del diseño estará determinado por la anchura de página, la escala del texto, y por supuesto, por el texto en sí.

Para indicar la posición del texto, se puede tomar o bien la página o bien el texto como referencia. Con el parámetro "Página" se tomará el rectángulo dado por la anchura y la altura de la página que contiene todo el texto, mientras que con "Texto" se tomará el rectángulo que delimita el texto visible (sin considerar los bordes de página y las líneas vacías). La posición del punto de referencia dentro de este rectángulo vendrá dada por el vínculo horizontal "Izquierda", "Central", "Derecha", y por el posicionamiento vertical "1. Línea", "Superior", "Medio" e "Inferior". La opción "1. Línea" se refiere a la línea base del primer párrafo con texto, y es análoga a la introducción de textos sencillos.



Editor

Los textos complejos se introducirán mediante un editor de texto (comparable al Wordpad de Windows). En adelante daremos por hecho que usted tiene ya ciertos conocimientos con editores de texto (p.e. WordPad o WinWord). Los comandos del editor pueden ser activados mediante los menús, barra de herramientas o combinaciones de teclas.

La introducción de un texto se realiza dentro de una página, cuya anchura se puede determinar. Hacia abajo la página está abierta, es decir, no hay ningún salto de página. Todas las medidas dentro del editor vienen indicadas en décimas de milímetro, las cuales serán transformadas a medidas del diseño de acuerdo con la escala del texto.

Durante la edición, el texto se mostrará tal como aparecerá luego en el diseño (**What You See Is What You Get**). Puesto que los textos pequeños pueden ser muy difíciles de leer, podrá escoger un factor de zoom para la representación. Este factor puede variar entre 10% y 500%.

Mientras edite un texto, podrá deshacer algunos pasos (Deshacer), e incluso volver a rehacer pasos deshechos (Rehacer).

Para trasladar o copiar textos a otra posición, podrá cortar o copiar estos en el portapapeles de Windows, y volverlos a pegar en otro lugar. También podrá intercambiar textos con otros editores de texto.

Dentro de un texto podrá buscar e incluso reemplazar palabras y caracteres.

Mientras escriba un texto, este saltará automáticamente a la siguiente línea cuando se llegue al borde de la página. Mediante ENTER se finalizará un párrafo. Cada párrafo posee los siguientes atributos:

- **Alineación:**
Esta puede ser izquierda, derecha, centrada o justificada.
- **Sangría:**
Cada párrafo puede poseer una sangría izquierda y otra derecha (distancia a los bordes correspondientes), e incluso se puede escoger la sangría para la primera línea.
- **Espaciado:**
Para cada párrafo puede escoger un espaciado anterior y posterior.
- **Interlineado:**
Para cada párrafo puede escoger entre interlineado "Sencillo", "1,5 líneas", "Doble", "Mínimo", "Exacto" o "Múltiple".
- **Tabuladores:**
Dentro de un párrafo puede introducir tabuladores con alineación izquierda, centrada o derecha.

Barra de menús

Archivo

Guardar Con este comando se cierra el editor y se guarda el texto introducido o cambiado.

Teclado: **Ctrl+G**

Cancelar Con este comando se cierra el editor sin guardarse el texto introducido o cambiado.

Teclado: **Alt+F4**

Editar

Deshacer Deshace el último paso realizado.

Teclado: **Ctrl+Z, Alt+Backspace**

Cortar Guarda el texto seleccionado en el portapapeles y lo borra del editor.

Teclado: **Ctrl+X, Shift+Supr**

Copiar Guarda el texto seleccionado en el portapapeles.

Teclado: **Ctrl+C, Ctrl+Ins**

Pegar Añade el contenido del portapapeles en el texto.

Teclado: **Ctrl+V, Shift+Ins**

Seleccionar todo Selecciona todo el texto.

Teclado: **Ctrl+T**

Borrar Borra el texto seleccionado.

Teclado: **Supr**

Buscar Introduzca en la casilla **Buscar** el texto a buscar (signos o palabras), y pique a continuación en **Buscar siguiente**. Para encontrar otro lugar donde se encuentre el texto, pique de nuevo en **Buscar siguiente**. Si ya cerró la ventana **Buscar**, puede continuar la búsqueda con la tecla **F3**.

Teclado: **Ctrl+B**

Buscar siguiente Buscar el último texto indicado en la búsqueda.

Teclado: **F3**

Reemplazar Introduzca en la casilla **Buscar** el texto a buscar (signos o palabras). En la casilla **Reemplazar con**, introduzca el texto que ha de sustituir al texto buscado. Pique en **Buscar siguiente**, y si esta de acuerdo en sustituirlo, pique en **Reemplazar**.

Si quiere reemplazar todos los textos de una vez, pique en **Reemplazar todo**.

Teclado: **Ctrl+H**

Ver

Barra herramientas	Muestra u oculta la barra de herramientas.
Barra de formato	Muestra u oculta la barra de formato.
Regla	Muestra u oculta la regla.
Barra de estado	Muestra u oculta la barra de estado.
Zoom	Abre un diálogo, en el que podrá escoger un factor de zoom porcentual para la representación del texto durante la edición. ¡ El factor de zoom no puede ser menor que 10% ni mayor que 500% !.

Formato

Fuente	Abre un diálogo para la definición de los atributos de la fuente para el texto seleccionado o el texto a introducir (ver abajo). Como alternativa, se pueden definir estos atributos también desde la barra de herramientas.
Párrafo	Abre un diálogo para la definición de los atributos del párrafo seleccionado o a introducir (ver abajo). Alguno de estos atributos se pueden definir también desde la barra de herramientas.
Viñetas	Añade o elimina viñetas de los párrafos seleccionados. En caso de que no exista ninguna selección, la viñeta se introducirá para el siguiente párrafo.
Numeración	Añade o elimina un número para los párrafos seleccionados. En caso de que no exista ninguna selección, el número se introducirá para el siguiente párrafo.
Página	Abre un diálogo para la definición de la anchura de página.
Tabuladores	Abre un diálogo para la definición de los tabuladores de los párrafos seleccionados.

Barra de herramientas



Archivo – Guardar.



Archivo – Cancelar.



Editar – Buscar.



Editar – Cortar.



Editar – Copiar.



Editar – Pegar.



Editar – Borrar.



Editar – Deshacer.



Rehacer. Recupera los pasos deshechos.

Es 1: Introducción de la escala de texto.

Án: Introducción del ángulo de texto.

Vínculo horizontal.

Posicionamiento vertical.

Referencia para posicionamiento de texto.

Factor de zoom porcentual para la representación del texto durante la edición (Ver – Zoom).

Si dispone de un ratón con rueda central, podrá cambiar el factor de zoom presionando la tecla **CTRL** y girando la rueda del ratón a la vez.

Barra de formato

Las listas e iconos de la barra de formato muestran siempre los atributos de la selección, y en caso de no haber ninguna selección, del punto de inserción actual. Si una selección contiene atributos diferentes (p.e. dos colores diferentes), el campo correspondiente aparecerá vacío, o el icono correspondiente aparecerá desactivado.

Fuente Cambia la fuente de la selección actual.

Tamaño Cambia el tamaño de fuente de la selección actual.

Color Asigna un color a la selección actual.



Aplica formato de negrita a la selección (activar/desactivar).



Aplica formato de cursiva a la selección (activar/desactivar).



Subraya el texto seleccionado (activar/desactivar)



Tacha el texto seleccionado (activar/desactivar).



Representa el texto seleccionado en mayúsculas (activar/desactivar).



Aplica formato de superíndice a la selección (activar/desactivar).



Aplica formato de subíndice a la selección (activar/desactivar).



Alinea el párrafo a la izquierda.



Centra el párrafo.



Alinea el párrafo a la derecha.



Justifica el párrafo.



Inserta una numeración al párrafo (activar/desactivar).



Inserta una viñeta al párrafo (activar/desactivar).

Regla

Con la regla puede fijar los tabuladores y sangrías.


Para introducir un tabulador con alineación izquierda, pique con el botón izquierdo del ratón en la posición deseada. Con el botón central del ratón introducirá un tabulador con alineación centrada, y con el botón derecho con alineación derecha.

Para eliminar un tabulador, desplace el mismo fuera de la regla.

También podrá fijar los tabuladores con el menú **Formato – Tabuladores**.

Las sangrías pueden ser cambiadas igualmente desplazándolas por la regla.

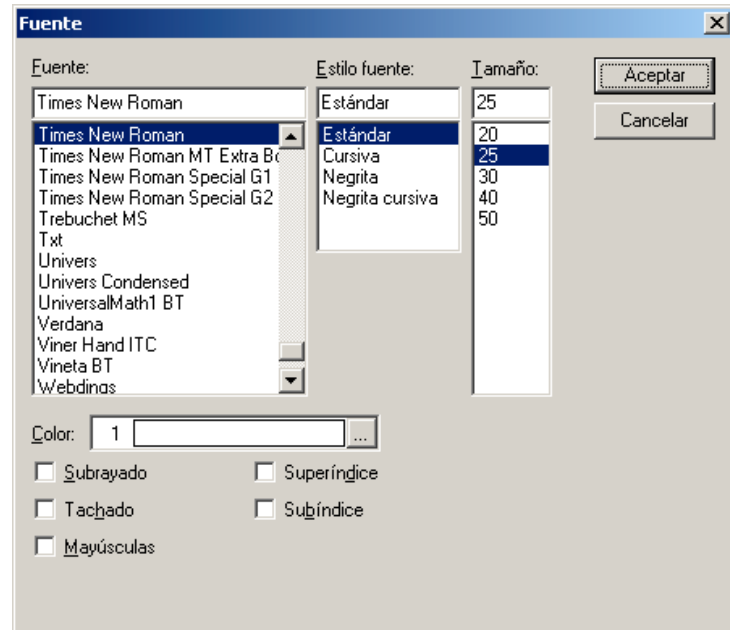


Desplazando el cuadrado del símbolo  se cambiará la sangría izquierda para el párrafo, desplazando el triángulo superior se cambiará la sangría de la primera línea, y desplazando el triángulo inferior se cambiará la sangría del resto de las líneas del párrafo.

La sangría derecha se puede cambiar desplazando el triángulo del borde derecho de la regla.

Diálogo formato de fuente

Con el menú Formato – Fuente se abrirá un diálogo, en el que puede definir los atributos de la fuente para el texto seleccionado o el de la posición actual del cursor.

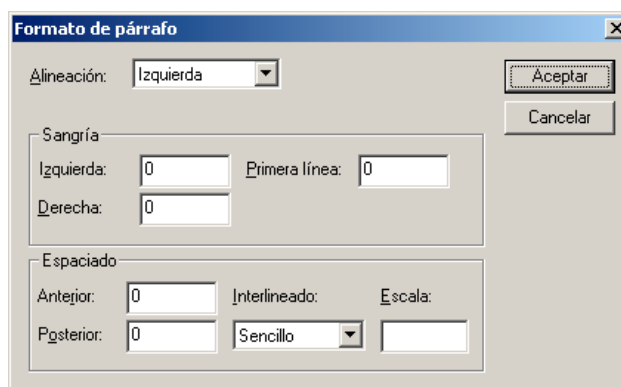


Fuente	Lista de las fuentes a escoger.
Estilo fuente	Lista de los distintos estilos de fuente. Puede escoger entre "Estándar", "Cursiva", "Negrita" y "Negrita cursiva".
Tamaño	Aquí puede introducir el tamaño de fuente deseado (en décimas de milímetro) o escoger uno de la lista.
Color	Elección del color.
Subrayado	Activa o desactiva el subrayado del texto.
Tachado	Activa o desactiva el tachado del texto.
Mayúsculas	Representa el texto como mayúsculas, independientemente de la introducción. Si este atributo está desactivado, el texto se volverá a representar con su introducción original.
Superíndice	Activa o desactiva la representación del texto como superíndice.
Subíndice	Activa o desactiva la representación del texto como subíndice.

¡Superíndice y subíndice se desactivan el uno al otro!

Diálogo formato de párrafo

Con el menú Formato – Párrafo se abrirá un diálogo, en el que puede definir los atributos para el párrafo seleccionado o el de la posición actual del cursor.



Alineación	Fija la alineación para el párrafo. Puede escoger entre "Izquierda", "Centrada", "Derecha" o "Justificada".
Sangría	<p>Izquierda: Definición de la sangría izquierda.</p> <p>Primera línea: Sangría para la primera línea del párrafo.</p> <p>Derecha: Definición de la sangría derecha.</p>
Espaciado	<p>Anterior: Espacio anterior al párrafo.</p> <p>Posterior: Espacio posterior al párrafo.</p>
Interlineado:	<p>Para cada párrafo puede escoger la distancia entre líneas como "Sencillo", "1,5 líneas", "Doble", "Mínimo", "Exacto" o "Múltiple".</p> <p>Sencillo La distancia entre líneas estará determinada por la fuente mayor de la línea.</p> <p>1,5 líneas La distancia entre líneas corresponde a 1,5 veces la de la opción "Sencillo".</p> <p>Doble La distancia entre líneas corresponde al doble de la opción "Sencillo".</p> <p>Mínimo Con esta opción puede fijar, mediante la casilla Escala, usted mismo la distancia. En el caso de que una fuente mayor necesite de una distancia mayor, se tomará esa distancia para la línea.</p> <p>Exacto La distancia entre líneas corresponde exactamente al valor indicado en Escala, independientemente de las fuentes utilizadas. Tenga en cuenta que con valores muy pequeños puede que se escriban líneas unas sobre otras.</p> <p>Múltiple Con esta opción puede indicar un factor mediante Escala, con el cual se multiplicará el interlineado "Sencillo", para mantener la distancia real. Un factor de 3 significaría tres veces la distancia entre líneas.</p>
Escala:	Con "Mínimo" y "Exacto", la distancia entre líneas; con "Múltiple" el factor para la distancia entre líneas.

Comandos con el teclado

La siguiente tabla contiene un resumen de los comandos de teclado utilizados. Estos suelen coincidir con los comandos de teclado de otros editores de texto.

Archivo	
Ctrl+G	Cierra el editor salvando.
Alt+F4	Cierra el editor sin salvar.
Editar	
Ins	Cambia entre el modo insertar y sobrescribir.
Ctrl+Z	Deshace el último paso realizado.
Alt+Backspace	"
Ctrl+Y	Recupera el último paso deshecho.
Ctrl+X	Guarda el texto seleccionado en el portapapeles y lo borra del editor.
Shift+Supr	
Ctrl+C	Guarda el texto seleccionado en el portapapeles.
Ctrl+Ins	"
Ctrl+V	Añade el contenido del portapapeles en el texto.
Ctrl+T	Selecciona todo el texto.
Supr	Borra el texto seleccionado.
Ctrl+B	Buscar.
F3	Buscar siguiente.
Ctrl+H	Reemplazar.
Formato	
Ctrl+L	Alinea el párrafo a la izquierda.
Ctrl+E	Alinea el párrafo centrado.
Ctrl+R	Alinea el párrafo a la derecha.
Ctrl+J	Alinea el párrafo justificado.
Ctrl+1	Interlineado "Sencillo".
Ctrl+2	Interlineado "Doble".
Ctrl+5	Interlineado "1,5 líneas".
Símbolos especiales	
Alt+X	Si el texto seleccionado o el de la posición actual del cursor contiene una cantidad "hexadecimal" válida, esta será transformada en el símbolo Unicode correspondiente.
Alt+Shift+X	Transforma la letra de la posición actual del cursor o la primera del texto seleccionado en el número "hexadecimal" Unicode correspondiente.

Editar

Los textos complejos solo pueden ser trasladados, copiados o borrados como un solo objeto. Los textos complejos no se pueden explotar.

Con el modo de definición "V" (ventana) solo se considerará el texto visible, los bordes y líneas vacías no se tienen en cuenta.

Para la traslación de puntos con un texto complejo se ha de definir el punto de introducción.

Para cambiar el contenido del texto o los atributos de un texto complejo, se ha de usar el comando TEXT – EDIT.

ACOT – Cotas de altura

Parámetros de acotación para cotas de altitud

Subrayar texto El texto de la cota de altura se subrayará.

AJUS - ALAR **Alargar**

Parámetros

Romper muro

Romper el muro al unir.

Alargar: Muro con muro

Tras la acción de alargar, el primer muro perderá su final de muro. Si el parámetro Romper muro está activado, se romperá el trozo del segundo muro contenido entre los dos puntos de corte, y este no será visible. Todo esto se puede ver claramente si se borra o se traslada uno de los muros.

BIBL - DXF **Leer un archivo DXF o DWG**

Excepto los objetos 3D y los Bitmaps, se leerán todos los objetos contenidos en el archivo DXF/DWG.

Curvas complejas (Elipses, Splines, NURBS) se descompondrán en polígonos sencillos.

Los tipos de línea complejos serán adquiridos totalmente (mediante un archivo adicional SHX, el cual se pedirá al importar).

Hasta ahora faltaban los símbolos y textos.

Los Layouts se adquirirán como espacios papel.

Las referencias externas en archivos DXF/DWG pueden ser también adquiridas (las cuales se pedirán al importar).

Estilos de ploteado pueden adquirirse mediante archivos CTB (los cuales se pedirán al importar).

EXPT - PLOT **Plotear (Imprimir)**

Parámetros

Archivo PL2/
Ploter/
Impresora/
Archivo PLT
Archivo PRN

Plotear para imagen de macro
Directo al ploter
Imprimir
Plotear en archivo
Imprimir en archivo

En el comando EXPT-PLOT se ha añadido el medio de salida "Archivo PRN". Esto permite desviar la salida a impresora en un archivo.

Parámetros

...
Versión:	
Autocad 12	El archivo de salida es compatible con AUTOCAD Versión 12.
Autocad 14	El archivo de salida es compatible con AUTOCAD Versión 14.
Autocad 2000	El archivo de salida es compatible con AUTOCAD Versión 2000.
Autocad 2004	El archivo de salida es compatible con AUTOCAD Versión 2004.
Formato:	
Normal	En la versión alemana existen 3 tipos de formatos según las normas de esos países. En la versión española solo este formato.

Tras la elección del comando con F1 se abrirá una ventana en la que podrá escoger el nombre del archivo DXF o DWG.

Con la opción "Tipo" podrá escoger el formato del archivo a crear. Los siguientes tipos se encuentran a su disposición:

Archivo DXF	El archivo de salida es del tipo DXF.
Archivo DWG	El archivo de salida es del tipo DWG.
Archivo DXF binario	El archivo de salida es un DXF binario.

Los textos complejos se exportarán como MTEXT.

Los espacios papel se exportarán como Layouts DWG.

Para las versiones 12 y 14 solo se exportará el primer espacio papel, puesto que Autocad solo soporta un Layout en estas versiones.

Los Bitmaps se exportarán.

Los sombreados con texturas se exportarán, solo en el caso que estos hayan sido generados con la conformación "Adaptar" y el contorno de los mismos esté formado solo por líneas (limitación de AutoCad).

Los tipos de línea complejos (con símbolos y textos) se exportarán completamente. Si el tipo de línea complejo contiene un sombreado completo (sombreado tipo 0), solo se exportará su contorno, puesto que AutoCad no puede representar sombreados completos en tipos de líneas complejos.

Las configuraciones del ploter se exportarán como archivos CTB.

Al crear un archivo DXF/DWG se generará adicionalmente un archivo de texto con el mismo nombre y la extensión ".txt", que contiene una descripción de las concordancias entre:

- Layers
- Colores
- Tipos de línea
- Fuentes de texto
- Configuraciones de ploter

y los archivos adicionales necesarios:

- Archivos Bitmap usados
- Archivos Bitmap temporales para las texturas
- Archivos SHX para tipos de línea complejos
- Archivos CTB para las configuraciones del ploter

Estos archivos adicionales deben ser enviados junto con el archivo DXF/DWG (por desgracia no se puede guardar toda la información necesaria dentro del archivo DXF/DWG).

Si al crear el archivo DXF/DWG se escoge la opción "Enviar", todos los archivos necesarios se añadirán automáticamente como adjuntos a su E-Mail, o bien se añadirán al archivo ZIP o EXE si se ha decidido comprimir.

Asignación de teclas

Teclas para elección de símbolos de la barra de herramientas

...

CTRL+Tab

...

Trasladar grado de zoom

Teclas para editor de textos complejos

Ver arriba.